



# **Il diritto del bambino a non essere inquinato**

## **Incontro pubblico tra cittadini ed esperti**

**Bruno Franco Novelletto**

Medico di Medicina Generale  
ISDE Padova - SIMG Padova

Padova 22 febbraio 2014  
AUDITORIUM SAN GAETANO

## Associazione Medici per l'Ambiente ISDE Italia



- Si è costituita nel **1989** con l'obiettivo prioritario di integrare le politiche di **promozione della salute** con quelle della **sostenibilità ambientale**.
- E' costituita prevalentemente da **medici di medicina generale** ma anche da **pediatri, epidemiologi, specialisti** in tutte le branche, **altri operatori** nei settori della salute e dell'ambiente e chiunque ne condivida scopi e strategie;
- E' diffusa in tutto il territorio nazionale con sezioni costituite a livello comunale, provinciale, e regionale

## Associazione Medici per l'Ambiente ISDE Italia



ISDE Italia parte dal presupposto che **produrre solo conoscenze adeguate non ha impatto sulla salute finché queste non sono trasferite efficacemente ai decisori politici.**

L'ISDE Italia è un'associazione che si differenzia dalle altre società scientifiche perché **si confronta con la politica** attraverso azioni:

- di pressione su Governi e Organizzazioni Internazionali, Nazionali e Locali;
- di verifica del rispetto degli standard internazionali e nazionali ed eventualmente anche di ingerenza nelle situazioni di violazione di tali standard;
- e anche di proposta.

Nell'art. 2 dello Statuto è riportato che ISDE «..... **si propone** ..... **di influenzare direttamente ed indirettamente i politici e le istituzioni pubbliche sui problemi ambientali,** eventualmente agendo a livello legale nei confronti degli Enti e soggetti inadempienti;...»

L'ISDE è una associazione che per sua natura esercita attività di **advocacy** cioè fa «**promozione della salute collettiva e ambientale**», che deve essere basata sulle prove **scientifiche**, sostenendo tutte le iniziative che convergono verso quel fine, e non soltanto le proprie

# Associazione Medici per l'Ambiente ISDE Italia



L'ISDE Italia individua i seguenti livelli di intervento del Medico:

- **Partecipare alle iniziative nazionali, regionali, locali che hanno come obiettivi la tutela dell'ambiente e l'informazione indipendente sul rapporto ambiente-salute**
- **Riconoscersi, come professionisti, nel ruolo di**
  - a. informatore/educatore (ispirandosi all'art. 5 del Codice Deontologico, ISDE ha il compito di motivare i medici, figura centrale nel Sistema Sanitario, attraverso approfondimenti sui temi cruciali della salute in relazione all'ambiente)
  - b. esempio di comportamento
  - c. clinico e ricercatore
  - d. partecipante e/o promotore di interventi scientifici-culturali sui fattori di rischio ambiente-correlati (nei congressi, workshop, consensus, corsi di formazione, ecc...)
  - e. partecipante e/o promotore di campagne di educazione diffuse alla popolazione generale, insegnanti, studenti, per rendere i cittadini consapevoli sui rischi presenti negli ambienti outdoor e indoor e sulle iniziative di prevenzione e accrescere la capacità di decidere riguardo alla propria salute (Empowerment of individuals)
  - f. promotore di iniziative volte a stimolare i politici e le istituzioni
- **Dare priorità all'alleanza e alla collaborazione con la Comunità Scientifica, le istituzioni e la società civile**
- L'ISDE Italia riconosce come **progettualità di riferimento la Valutazione di Impatto sulla Salute** che procura informazioni preziose per formare ed orientare l'autorità decisionale.

## Associazione Medici per l'Ambiente ISDE Italia



- **3 persone su 4 muoiono per malattie legate agli stili di vita e all'inquinamento.**
- Centinaia di milioni di persone soffrono di **malattie** per lo più **respiratorie**, ma anche **cardiovascolari**, causate o aggravate da agenti chimici e biologici presenti nell'aria.
- Sono **oltre 70.000 le sostanze immesse quotidianamente nell'aria, nell'acqua e nel suolo e solo di alcune di queste sono state studiati gli effetti nocivi.**

**Associazione Medici per l'Ambiente  
ISDE Italia**



I fattori di rischio ambientale hanno importanza in oltre l'80% delle patologie regolarmente esaminate dall'OMS.

Globalmente, **un quarto circa di tutte le morti e del carico di malattia può essere attribuito all'ambiente.**

**Nei bambini** i fattori di rischio ambientale possono contribuire a **oltre un terzo del carico di malattia.**

**I fattori di rischio studiati possono essere largamente modificati** con interventi definiti e a buon rapporto costo-efficacia.

Anidride carbonica

Idrocarburi  
Policiclici aromatici

Ossidi di Azoto

Piombo

Anidride solforosa

Metalli pesanti

Monossido di carbonio

Benzene

Diossine

tossicità elevatissima  
(picogr), liposolubili  
e persistenti  
cancerogeni certi

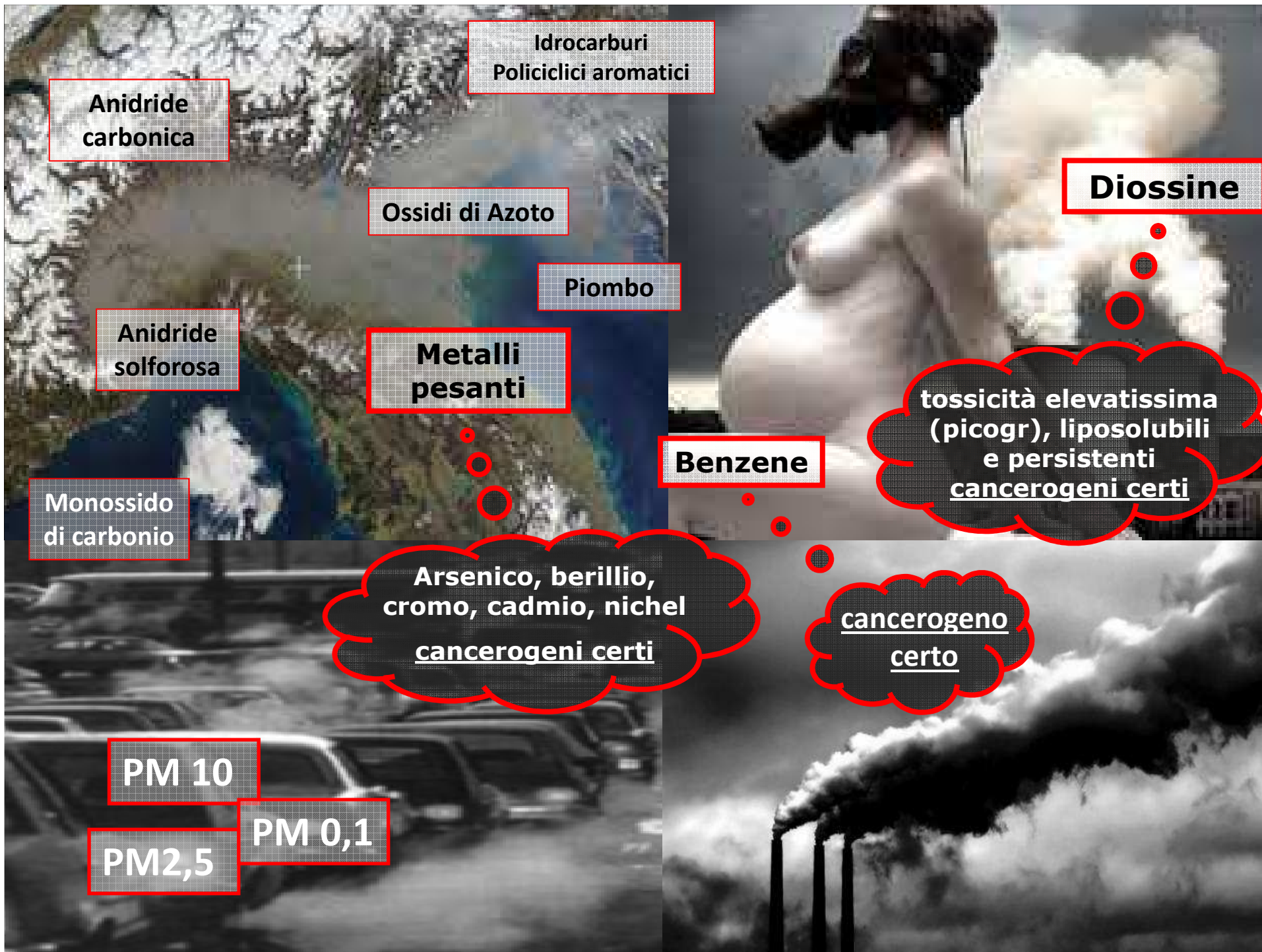
Arsenico, berillio,  
cromo, cadmio, nichel  
cancerogeni certi

cancerogeno  
certo

PM 10

PM2,5

PM 0,1





[Aderisci alla Campagna Detox, così che i bambini di tutto il Mondo possano vivere per sempre felici e contenti.](#)

Ciao Bruno,

oggi voglio raccontarti [una favola che parla di bambini e di Piccoli Mostri](#), una favola che non ha avuto ancora un lieto fine...

*C'erano una volta, in un regno non molto lontano, gigantesche fabbriche che producevano i vestiti per i bambini di tutto il mondo. Lontano da occhi indiscreti, furono fatti entrare dei Piccoli Mostri tossici nel processo produttivo. Pericolosi e dispettosi, i mostriciattoli decisero ben presto di fuggire, diffondendosi in tutto il Mondo attraverso laghi e fiumi, e causando GROSSI guai!*

*Per conoscere questi mostriciattoli spaventosi e le loro orrende abitudini, leggi la breve [Guida ai Piccoli Mostri sul sito Little Monster](#).*

*La cosa più terrificante fu che queste piccole e spaventose creature scelsero come loro nuova casa gli abiti dei bambini: contagiarono ogni indumento, da quelli più economici ai più costosi, **dai vestiti sportivi di Adidas ai capi firmati Burberry** (in [questo rapporto](#), i 12 marchi per bambini con presenza di sostanze tossiche).*

*"Questa non è una fiaba, è un incubo!" protestarono i genitori, vedendo i loro bimbi spaventati dai mostriciattoli tossici. Fu così che le mamme e i papà di tutto il Mondo si unirono con un unico obiettivo: **scacciare i Piccoli Mostri dai vestiti dei loro bambini.***

**Bruno, ora tocca a te! Aiutaci a scrivere il lieto fine di questa favola:**

- [- leggi e condividi il rapporto "Piccoli mostri nell'armadio"](#)
- [- chiedi alle aziende di ripulirsi, eliminando per sempre i Piccoli Mostri](#)

**GREENPEACE**



2014

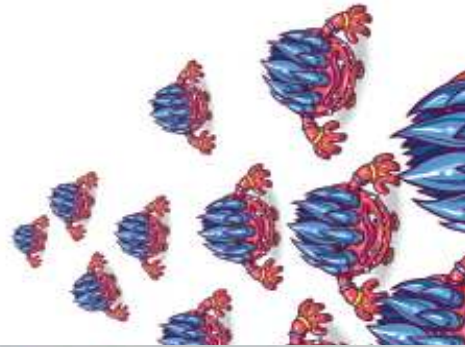
# PICCOLI MOSTRI

BREVE GUIDA  
ALLE  
SOSTANZE TOSSICHE PERICOLOSE



Tabella 1. Il numero di campioni in cui NPEs, ftalati, composti organostannici, PFCs e antimonio nelle fibre di poliestere sono stati identificati. I test sono stati fatti su vari tessuti e parti dei prodotti. I risultati sono ordinati per marchio di produzione.

= Numero campioni positivi



Numero campioni	NPEs
	5/11 
	3/4 
	6/9 
	3/7 
	4/5 
	4/11 
	6/7 
	3/4 
	5/9 
	5/6 
	5/6 
	1/3 

# PFCs

COMPOSTI PERFLUORURATI

## GUSCIO ESTERNO SUPER RESISTENTE

VIENE UTILIZZATO PER RENDERE I VESTITI RESISTENTI ALL'ACQUA, ALLE MACCHIE D'OLIO E PERSINO AL FUOCO. PER QUESTO CI VUOLE MOLTISSIMO TEMPO PER FARLO SCOMPARIRE NELL'AMBIENTE. PIÙ SALI NELLA CATENA ALIMENTARE E PIÙ NE TROVILI GULPI!



## UNCINO AERODINAMICO

GLI PERMETTE DI  
SCIVOLARE ATTRAVERSO  
IL SANGUE UMANO.

## GIRA CON LA COMITIVA

AMA USCIRE CON GLI ALTRI PFCs E  
GIRONZOLARE NEL FEGATO FACENDO  
MACELLI NEL CORPO UMANO.

## PUGNI GIGANTI

LI UTILIZZA PER CATTURARE  
E INTERFERIRE CON GLI  
ORMONI CHE REGOLANO  
LA RIPRODUZIONE E NEL  
FRATTEMPO POTREBBE  
FAVORIRE LA CRESCITA  
DI TUMORI CATTIVONE!

# FTALATI

## MISTER MOLLACCHIONE

È STATO CREATO PER RENDERE  
SOFFICE LA PLASTICA, SOLO  
CHE POI FUORISCE  
NELL'AMBIENTE E RIESCE  
ANCHE A PENETRARE  
LA PELLE UMANA



## PROFUMO DELIZIOSO

COSA C'È DI MEGLIO PER  
INVIGLIARE UN BAMBINO A  
METTERSELI ADDOSSO?

## SEMBRA UNA GELATINA ALLA FRUTTA

GLI FTALATI SI TROVANO  
PRATICAMENTE OVUNQUE, E SONO  
REGOLARMENTE INGERITI DAGLI  
ESSERI UMANI E DAGLI ANIMALI.

## PER NIENTE CARINO IN FONDO

AD ALCUNI FTALATI PIACE  
DISTURBARE GLI ORMONI E  
POSSONO CAUSARE  
MALFORMAZIONI NEGLI ORGANI  
RIPRODUTTIVI MASCHILI. PUAH!

# NPE

NONILFENOLI ETOSSILATI

**MOSTRUOSITÀ ARTIFICIALE**  
NON ESISTONO IN NATURA MA VENGONO CREATI E RILASCIATI IN TUTTO IL MONDO.



**ZAMPETTE APPICCILOSE**

BRUTTI E PERICOLOSI. UTILIZZATI DALL'INDUSTRIA DELLA MODA PER LEGARE INSIEME L'ACQUA E I COLORANTI NEI PROCESSI PRODUTTIVI.

**IL TRASFORMISTA**

RIESCE A TRASFORMARSI IN SUO CUGINO NP, PERICOLOSO E TOSSICO PIÙ DI LUI QUANDO VIENE RILASCIATO NEI FIUMI, LAGHI E MARI.

**ANFIBIO**

SI NASCONDE NEI VESTITI PRODOTTI E VENDUTI IN TUTTO IL MONDO MA UNA VOLTA MESSO IN LAVATRICE FINISCE NEI NOSTRI FIUMI E NELLE NOSTRE ACQUE. IN QUESTO MODO FINISCE FACILMENTE NEI NOSTRI CORSI D'ACQUA.

# CADMIO



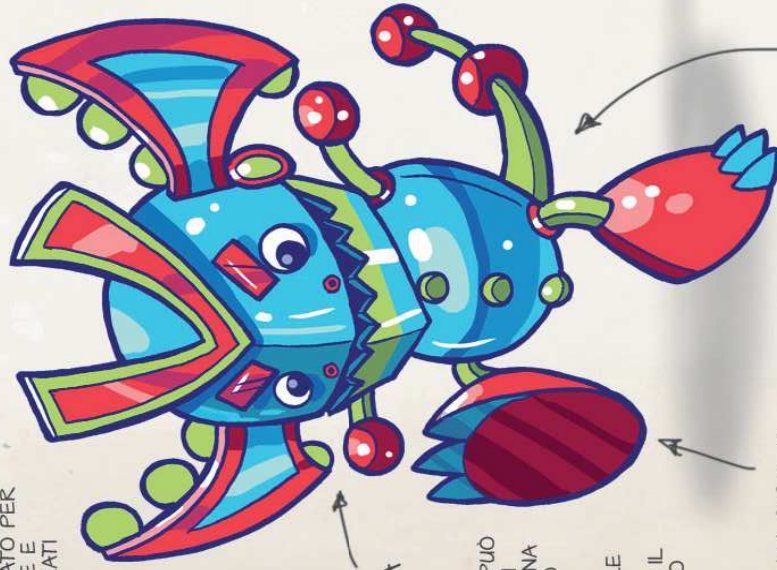
**PERICOLO**

**SPUTACCHIA COLORATA**

QUESTO PICCOLO MOSTRICIATTOLO VIENE SPESSO UTILIZZATO PER CREARE TINTURE E PIGMENTI COLORATI PER I TESSUTI.

QUESTA BESTIA FEROCÈ È ALTAMENTE

TOSSICA ANCHE A BASSISSIME CONCENTRAZIONI. A DIFFERENZA DEGLI ALTRI METALLI PESANTI - COME IL FERRO - NON APPORTA NESSUN BENEFICIO AL CORPO UMANO.



**MASCELLA D'ACCIAIO**

HA UN MORSO IMBATTIBILE E PUÒ CAUSARE DANNI IRREVERSIBILI UNA VOLTA ENTRATO NEL NOSTRO ORGANISMO. INDEBOLENDO LE OSSA E DANNEGGIANDO IL NOSTRO POVERO FEGATO.

**PIEDE VELOCE E ARTIGLI AFFILATI**

SI MUOVE VELOCE E UTILIZZA GLI ARTIGLI PER SCAVARE NEL SUOLO, SCALARE LA CATENA ALIMENTARE E RENDERE LA VITA DI TANTE ALTRE BESTIOLE UN INFERNO.

**CORAZZA GALATTICA**

È IN GRADO DI SOPRAVVIVERE NEGLI ORGANISMI E NELL'AMBIENTE PER LUNGHISSIMO TEMPO.

# Associazione Medici per l'Ambiente ISDE Italia



---

<b>TIPO DI TUMORE</b>	<b>ITALIA</b>	<b>EUROPA</b>
Leucemie	<b>+ 1.6%</b>	<b>+ 0.6%</b>
Linfomi	<b>+ 4.6%</b>	<b>+ 0.9%</b>
S.N.C.	<b>+ 2.0%</b>	<b>+ 1,7%</b>
Tutti i Tumori	<b>+ 2.0%</b>	<b>+ 1,1%</b>
Incidenza del cancro nell'infanzia: 0-12 mesi	<b>+ 3.2%</b>	

# Associazione Medici per l'Ambiente ISDE Italia



Oltre a quello che respiriamo **dobbiamo considerare anche quello che introduciamo nell'organismo con l'alimentazione**. In particolare diserbanti, fungicidi, insetticidi, fitoregolatori, nitrosamine, sostanze antigermoglio, ....

La contaminazione della catena alimentare può seriamente compromettere la salute umana con **probabili danni trans-generazionali legati a modifiche geno-epigenetiche**

Una **contaminazione così complessa**, i cui componenti sono noti solo in piccola parte, **ha degli effetti sulla salute della popolazione difficilmente stimabili o anche solo ipotizzabili**.

Per questo dovrebbe essere imprescindibile:

- assumere un atteggiamento di **massima precauzione**, evitando il più possibile l'immissione nell'ambiente di inquinanti molto pericolosi e quindi **riducendo l'esposizione della popolazione (prevenzione primaria)**
- Adottare il **principio di responsabilità** che significa anche il **dovere di informare** e di impedire l'occultamento su possibili rischi

## Associazione Medici per l'Ambiente ISDE Italia



*[...] L'uomo va, sempre e comunque, difeso e l'onere delle prove sta tutto sempre sulle cose, soprattutto su chi le produce e le immette nell'uso umano, nell'ambiente di vita e in particolare di lavoro.*

***La vita dell'uomo va difesa non solo dai danni ma anche dai rischi, va riparata dai colpi ma anche dalle ombre, se queste proiettano una minaccia di malattia o di morte [...]***

*G. Maccacaro*

*[...] adottare il **principio di precauzione e quello di responsabilità** significa anche accettare **il dovere di informare, impedire l'occultamento di informazioni su possibili rischi**, evitare che si consideri l'intera specie umana come un insieme di cavie sulle quali sperimentare tutto quanto è in grado di inventare il progresso tecnologico [...]*

*L. Tomatis*

# Associazione Medici per l'Ambiente ISDE Italia



## La comunicazione al pubblico e il regolamento REACH (Registration, Evaluation, Authorization of Chemicals)

L'articolo 123 del regolamento REACH (CE n. 1907/2006) stabilisce che i cittadini dell'unione Europea debbano essere informati dalle Autorità sui rischi che le sostanze chimiche comportano, ai fini della protezione della salute umana o della tutela dell'ambiente. L'Agenzia europea per le sostanze chimiche (ECHA) è l'organismo delegato a fornire orientamenti sulla comunicazione delle informazioni sui rischi e sull'uso sicuro delle sostanze in quanto tali o in quanto componenti di miscele o articoli

L'ECHA ha costituito una rete per la comunicazione del rischio (*Risck Communication Network*) che è un organismo composto su base volontaria da tutti gli stadi membri... ha realizzato nel 2011 un'indagine «**Eurobarometro 360 – Comprensione del consumatore delle etichette e del corretto uso dei prodotti chimici**»

**Associazione Medici per l'Ambiente  
ISDE Italia**



**Codice Deontologico**

**“Art. 5 - Educazione alla salute e rapporti con l'ambiente.**

***Il medico è tenuto a considerare l'ambiente nel quale l'uomo vive e lavora quale fondamentale determinante della salute dei cittadini.***

***A tal fine il medico è tenuto a promuovere una cultura civile tesa all'utilizzo appropriato delle risorse naturali, anche allo scopo di garantire alle future generazioni la fruizione di un ambiente vivibile.***

***Il medico favorisce e partecipa alle iniziative di prevenzione, di tutela della salute nei luoghi di lavoro e di promozione della salute individuale e collettiva”.***





**S.I.M.G.**  
Società Italiana di  
Medicina Generale

**Associazione Medici per l'Ambiente  
ISDE Italia**



**Se i medici  
sapevano,  
perché hanno  
taciuto?**

**Associazione Medici per l'Ambiente  
ISDE Italia  
Sezione di Padova**



**Grazie  
per  
l'attenzione**